



Průzkum oázy El-Hajez
Oáza Baharija

Český egyptologický ústav, Univerzita Karlova, Praha



6. 3. - 31. 3. 2004, 2. sezóna

**Miroslav Bárta, Vladimír Brůna, Viktor Černý,
Jiří Musil, Jiří Svoboda, Miroslav Verner**

Na základě souhlasu uděleného Stálým výborem (Lagna dajma) Egyptské památkové péče, bylo Českému egyptologickému ústavu Univerzity Karlovy v Praze, poskytnuto povolení k archeologickému průzkumu a vykopávkám v oblasti El-Hajez, která se nachází v jižní části oázy Baharija v egyptské Západní poušti.

Členové expedice:

Doc. Dr. Miroslav Bárta, vedoucí expedice, egyptolog,

Prof. Dr. Miroslav Verner, zástupce vedoucího,

Eng. Vladimír Brůna, geoinformatik,

Dr. Viktor Černý, anthropolog,

Mgr. Jiří Musil, Dr., archeolog,

Doc. Dr. Jiří Svoboda, archeolog,

Sámí Mohammad Šriav, inspektor Egyptské památkové organizace, egyptolog,

Ahmad el-Keréti, předák dělníků.

Zúčastněné instituce

Egyptská památková organizace (dále EPO), Inspektorát EPO v Bavíti, Český egyptologický ústav FF UK, Ústav pro klasickou archeologii FF UK, Laboratoř geoinformatiky UJEP (Universita Jan Evangelisty Purkyně, Ústí nad Labem), Archeologický ústav České Akademie věd, Praha a Brno.

Našimi hlavními cíly bylo dokončení povrchového průzkumu rozlehlé oázy El-Hajez a archeologické vykopávky v oblasti podzemních vodovodních zavlažovacích kanálů a římského osídlení na lokalitě Bír el-Šovíš. Mezi nejzajímavější objevy patří rozsáhlá hrobka z doby římské a rozlehlé římské vily ze 3.-4. stol. po Kr., jejíž stěny jsou dochovány do výše více jak 3 metrů.

Letošní sezóna proběhla ve spolupráci s National Geographic Česká republika, který přinášel každodenní online reportáže z průběhu výzkumu na <http://www.national-geographic.cz/detail.asp?id=507>. Rozsáhlá reportáž o naší práci by měla vyjít v zářijovém čísle NG.

1.0 Úvod

V roce 2004 Český egyptologický ústav pokračoval v průzkumu oázy El-Hajez situované v její jižní části oázy Baharija v egyptské Západní poušti. Dva týdny práce expedice byly také věnovány menším archeologickým pracem sondážního charakteru. V současné době je oblast Hajezu pouze sporadicky osídlena a její dávnější historie je téměř neznáma. První vědecký průzkum dostupných památek dané oblasti provedl egyptský egyptolog Ahmed Fakhry (1974, s. 110 – 124). Starší období, doba kamenná, byla zkoumána pouze Fekhry Hassanem (1979). V nedávné době proběhly pod vedením inspektorátu EPO v Bavíti archeologické práce v oblasti El-Rízu a Ajn El Chabaty (90. léta 20. stol.). Nejvyššího vědeckého zájmu a popularity dosáhly památky v Bahariji před několika lety, a to na základě důležitých nálezů v tzv. Údolí zlatých mumií učiněných v rámci výzkumů a objevů egyptského archeologa Zahiho Hawasse (Hawass, 2001).

První etapa stávajícího českého projektu je plánována na dobu 2 – 3 let, (2003 – 2005). Jejím základním cílem je vypracování detailní archeologické mapy oblasti El-Hajezu s hlavními lokalitami a dále s popisem jejich charakteru, archeologického potenciálu, stavu uchovanosti, struktury a vztahu těchto památek ke starověké krajině. Tyto aktivity jsou doprovázeny archeologickými výzkumy.

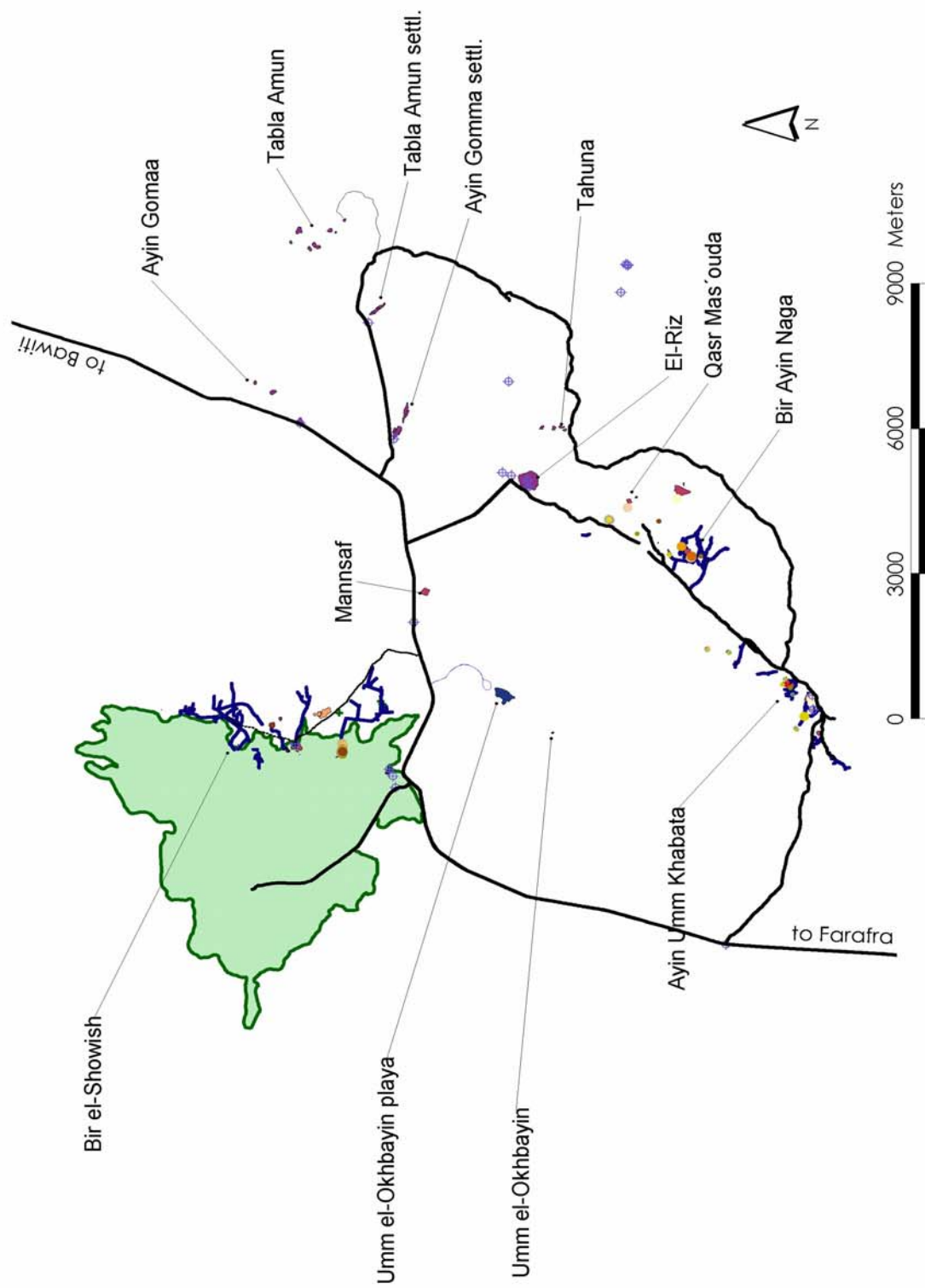
2.0 Použité metody

Prehistorický a historický průzkum byl prováděn systematicky v oblastech Bír el-Šovíš, Umm el-Ochbain, Gard el-Šejch, Ain el-Ezza, Mannsaf, Ain el-Chabata, Kasr Masúda, Tabla Amun a El-Ríz. Orientační průzkum byl zaměřen na Gebel Mitteli Radván, oblast pyramidových hor a skalní úbočí lemující a vymezující vlastní plochu oázy. Pláje tvořily specifickou oblast zkoumání, protože se jednalo o nízko položená místa s velmi vhodnými podmínkami pro pravěké osídlení. Naproti tomu v nejvyšších polohách stolových hor a escarpmentů (okrajů oázy tvořených výše položenou Západní pouští) se vyskytovaly kamenné výchozy vhodné pro výrobu nástrojů. Během mapování oblasti byly používány následující mapové podklady:

Mapa Egypta 1:500 000 Sheet 4, Baharia Oasis,

Mapa Egypta 1: 250 000, Sheet 4-D, Baharia Oasis,

General Geological Map 1: 2 000 000.



Mapa 1: Oblast oázy Hajez s hlavními lokalitami

Již na začátku projektu začalo být zřejmé, že stávající mapové podklady jsou nevhodné k detailnímu mapování archeologických objektů a jejich následné analýze. Proto byly v průběhu mapovacích prací sledovány nejen archeologické objekty, ale i tzv. doplňující prvky, které byly pokládány za nezbytné pro doplnění topografie kulturní krajiny. Jednalo o tzv. základní topografické objekty: hlavní cesty spojující lokality a osídlení (asfaltové cesty a pouštní pesty), současné osídlení a hranice vegetace, vodní plochy, studny a úpatí a vrcholky kopců, pokud se vztahovaly k archeologickému plánu. Ve většině případů je zřejmé, že tyto prvky hrají prvořadou roli v porozumění a interpretaci zaniklých sídlišť, pohřebišť a ploch určených k zemědělské produkci. Není zřejmě náhodou, že například většina osídlení z římské doby se vyskytovala v oblastech obydlených i v současné době.

Pokud jde o samotné archeologické objekty, mapována byla sídliště a pokud možno i jejich struktura, pohřebišť, významné hrobky a doprovodné zavlažovací zařízení a zemědělské plochy (v těchto případech šlo zejména o stará pole, zahrady a zavlažovací systémy, tzv. *manaváry*).

Mapování objektů viditelných na povrchu bylo prováděno během pochůzek v terénu. Všechny viditelné památky byly zaměřeny přístrojem GPS GeoExplorer 3 Trimble. Databáze z těchto měření byly zpracovávány programem GPS Pathfinder Office 2.7. V další etapě analýzy byla data importována do programu Arc GIS 8.2. Tento software umožnil kombinaci grafických výstupů, tzv. atributů a fotografické databáze a vznikl topografický layout.

Během sezóny 2004 byly mapovací aktivity doprovázeny menšími archeologickými pracemi, které měly za cíl blíže specifikovat archeologický potenciál jednotlivých oblastí. Naše výzkumy se soustředily na lokality Bír el-Šovíš, Ain el-Chabata and El-Ríz. Hlavní cíle sezóny 2004 byly tyto:

- dokončit archeologickou mapu celé oblasti oázy El-Hajez,
- provést menší archeologické práce na vybraných místech,
- přesně datovat jednotlivé dokumentované lokality a to především na základě povrchových nálezů, zejména keramiky: zkoumaná sídliště lze datovat do doby římské a oporou pro níže navržené datování jednotlivých lokalit byla především dovezená keramika – „African Red Slip Ware“ a transportní amfory, vyráběné především v Tripolitaně,
- provést předběžné posouzení nalezeného antropologického materiálu .

3.1 Prehistorie

Základní posloupnost pravěkého osídlení tohoto regionu, počínaje acheuléenem přes střední paleolit až po epipaleolit/neolit, se vykristalizovala již během první výzkumné sezóny (Bárta a kol. 2003). V roce 2004 jsme se tedy blíže zaměřili na strukturu starších fází tohoto osídlení, jmenovitě na střední paleolit (Svoboda, v tisku). Sledovali jsme přitom dva cíle: v již prozkoumaných zónách byly vytypovány reprezentativní série kamenných artefaktů z pravidelných čtverců (vzorky 104-604), které byly statisticky vyhodnoceny z technologického i typologického hlediska. Dále byl průzkum směřován do dosud neprozkoumaných zón v prostoru mezi El-Hajezem na jihu a Miteili Radwan na severu, aby tak byla kompletována stávající archeologická mapa.

Geologická stavba regionu podmiňuje jeho členitou strukturu, tvořenou hranami escarpmentu a vrcholovými částmi izolovaných hor, svahy a bazální plošinou. Pro paleolitické sídelní strategie v takto rozčleněné krajině jsou určující tři aspekty: stálější zdroje vody („plaje“ na úrovni bazální plošiny), zdroje kamenné suroviny (kvarcity, rohovce, vesměs ve vrcholových polohách) a polohy zajišťující dobrý výhled. Z tohoto hlediska lze pro střední paleolit vymežit následující typy lokalit:

Kumulativní sídliště poblíž playí (vzorky 204-404, 604). Shluky artefaktů s vysokým podílem retušovaných nástrojů (10-20%) a nižším podílem jader (6-12%) leží při zdrojích vody nebo na přilehlých terasách (playe Umm el-Ochbain a Mannsaf, několik dalších poloh v jižní části oázy). I v rámci vytypovaných „shluků“ jsou ovšem artefakty rozptýleny poměrně řídko (0,2 - 1,3 artefaktů na m²).

Z typologického hlediska tyto lokality označujeme jako „střední paleolit s listovitými hroty“, provázený rovněž hroty moustéřskými, retušovanými čepelími, plošně retušovanými drasadly a jednoduchými rydly. Z technologického hlediska převládají plochá levalloiská jádra, některá poměrně malých rozměrů, aniž by tu byla zaregistrována jakákoli tendence k objemnějším jádrům a k čepelové, resp. mladopaleolitické technice (podíl čepelí - Ilam zůstává mezi 10-16).

Listovité hroty coby nejvýraznější typ artefaktů se objevují v kontextu saharského atérienu, případně tzv. chárgieny (ve smyslu Caton-Thompsonové), někdy před 40 tis. lety, aniž by ovšem bylo možné tuto dataci blíže upřesnit. Relativně pozdní stáří středního paleolitu v Bahariji se zdá být potvrzeno i menšími rozměry některých jader a úštěpů, což se v Egyptě a Nubii obecně považuje spíše za „pozdní“ jev.

Specializované dílny (vzorek 104) provázejí výchozy rohovců na plošinách escarpmentů nebo, častěji, kvarcitové příkrovy na vrcholech jednotlivých hor a horských hřebenů (Gebel el-Šowiš, "Černá hora", "Tabulová hora", atd.). Hustota artefaktů, především běžných úštěpů a čepelí, zde dosahuje maximálních hodnot (kolem 24 artefaktů na m²). Nicméně retušované nástroje téměř chybí (méně než 1%) a ani podíl jader není příliš vysoký (kolem 5%).

Tyto dílny považujeme za důsledek dlouhodobého procesu exploatace a primárního zpracování kamenné suroviny. Obecně levalloiský charakter produkce ukazuje na střední paleolit v nejširším slova smyslu, ale některé "archaické" úštěpy na straně jedné a několik čepelí z hrany jádra a drobných čepelek na straně druhé naznačuje vyšší technologickou variabilitu oproti sídlištím u playí. Několik polotovarů listovitých hrotů může samozřejmě indikovat určitou souvislost s těmito sídlišti. Nicméně sama surovina - kvarcit se u playí objevuje jen vzácně. Je rovněž překvapivé, že index čepelí (I_{lam} = 23) je v dílnách podstatně vyšší než na sídlištích. Proti očekávání tedy nemáme přímé doklady pro širší transport produktů z dílen na bazální sídliště.

Epizodické lokality (vzorek 504) leží na hranách escarpmentů, bez dostatečných zdrojů vody i kamenných surovin, a lze je interpretovat nejspíše jako strategická lovecká stanoviště (příkladem je intaktní shluk artefaktů na vrcholu "Bílé hory", obr. 1).

Jednotlivé artefakty středopaleolitického charakteru jsou rozptýleny ve značných odstupech na bazální plošině, na terasách a svahovinách.

Obr 1. Epizodický shluk kamenných artefaktů na vrcholu tabulové Bílé hory. Centrální shluk obsahuje převážně menší úštěpy, větší úštěpy se kumulují v menším samostatném shluku vpravo, dále leží dvě jádra a zcela osamoceně velký hrotitý úštěp.

Tab. 1. Přehled statisticky vyhodnocených vzorků.

Číslo vzorku	104	204	304	404	504	604
Nadmořská výška (v m)	282	150	150	150	253	148
Stupně sever	28.04334	28.01289	28.01239	28.01216	28.10967	28.02336
Stupně východ	28.67118	28.65702	28.65663	28.65594	28.75500	28.67523

Analyz. plocha (v 3 x 3 m)	10 x 20	10 x 20	10 x 20	4 x 7	10 x 10	
Počet artefaktů	212	43	35	61	200	128
Hustota artefaktů (na m ²)	23.6	0.2	0.2	0.3	7.1	1.3
Ilam	22.9	15.6	11.1	10.9	19.4	13.1
Jádra (%)	5.2	7.0	11.4	-	2.0	6.3
Úštěpy (%)	73.6	62.8	68.6	80.4	81.0	72.6
Čepele (%)	20.3	11.6	8.6	9.8	13.0	10.9
Ret. nástroje (%)	0.9	18.6	11.4	9.8	4	10.2

3.2 Historická období

V průběhu mapovacích a sondážních prací v letech 2003 – 2004 zřetelně vyplynul závěr, že námi zkoumané území oázy bylo rozděleno mezi několik velkých osídlení, resp. koncentrací zemědělských statků, kterým dominují lokality Bír el-Šovíš, Ain el-Chabata and Qasr Masúda. Všechny tyto lokality spadají do doby římské, do 2.-4. stol. po Kr., kdy osídlení oázy dosáhlo demografického vrcholu. Tento závěr je podporován nejen vlastní velikostí jednotlivých osídlených ploch, ale i rozlohou přilehlých zavlažovacích systémů (manavárů) a zemědělskými plochami.

Ain Umm Chabata

Lokalitu tvoří jedna sídlištní plocha a pohřebiště pokrývající plochu několika okolních kopců. V případě pohřebiště se jednalo vesměs o skalní hrobky. Osídlení se rozkládalo na ploše 2 ha a na západ od něj byla zdokumentována síť manavárů v celkové délce 5,5 km, pokrývající plochu 180 ha. V rámci osídlení byla zaznamenána jedna hrnčířská pec, moštárna a studna. Tato lokalita byla na počátku 90.let 20. století částečně zkoumána inspektorátem EPO v Bavíti.

Sídliště v Chabatě sestávalo z relativně malé a jasně vymezené plochy. Uprostřed byly odkryty pozůstatky velkého domu a vinného lisu. Z domu byly odhaleny pouze koruny zdiva a hlavní pozornost byla věnována vyčištění a dokumentaci vinného lisu. Ten sestával z jednoho pravoúhlého bazénku, jehož boční stěny byly postaveny z plochých válcových bloků a omítnuty vápennou omítkou. Štáva z drcených hroznů vytékala do dvou nádob postavených na jižní a východní straně bazénku. Vedlejší objekt lze charakterizovat jako

obytnou budovu s menšími skladovými prostory (vnitřní jímky). Další zjištěné objekty menší rozlohy lze předběžně díky nálezům transportní keramiky a amforovitých zásobnic označit jako skladovací prostory.

Pokud jde o keramiku, nejčastěji zastoupenými tvary, objevenými při výzkumu lisovny jsou kulovité džbány se dvěma vertikálními uchy (Egloff 145), ve dvou variantách: první se vyznačuje nízkým, esovitě profilovaným zduřelým okrajem (zataženým dovnitř, případně vně). Druhá varianta nemá okraj profilovaný. Tento tvar navazuje na helénistickou produkci kuchyňského zboží (kulovitých džbánů), od nichž se výše popsané liší výškou okraje a naznačenou profilací a nasazením uch na okraj a plece nádoby. Zjištěny byly dvě hlavní varianty – sědostříbrná redukčně vypalovaná a zboží s oranžovými až červenými odstíny povrchového listru. Navržené datování na základě analogií klademe především do 3.-4. stol. po Kr.

Dalším hojným příkladem užitkové keramiky jsou soudečkovité džbány s nízkým, esovitě profilovaným okrajem a hrdlem, neodsazenými plecemi. Jejich okraj je zpravidla lištovitý, v několika případech se žlábkem na vnitřní straně. Toto zboží doprovázejí poměrně hojně zastoupené otevřené, mísovité či talířovité tvary šedých až oranžovo-červených odstínů. Vedle těchto keramických skupin jsou zastoupeny také vyšší zásobnicovité tvary s úzkým hrdlem a případně jedním uchem, v několika případech s cedníkem uvnitř. Toto keramické zboží lze předběžně datovat převážně do 4. stol. po Kr. Z výzkumů i povrchových sběrů pocházejí také atypické úlomky transportních amfor a zásobnic. Jednoduše profilované lištovité okraje a diskovitá dna datují toto zboží do 2.-4. stol. po Kr. K zajímavým nálezům patří také hrubá keramika s odsazenou nožkou, pravděpodobně technického charakteru – bez podrobnějších analýz nelze přesněji určit její užití.

Počátky sídliště lze datovat do 2. poloviny 2. stol. po Kr., jeho největší rozkvět pak do 3.-4. století. Mladší nálezy dosud chybí.

Bír el-Šoviš

Lokalita se nalézá poblíž současné vesnice Gharbija. Dnes se nalézá v pouštní oblasti, kde je možno identifikovat tři samostatné sídelní plochy. Ty jsou na povrchu znatelné pouze díky střepům a nenápadným zbytkům jednotlivých obydlí. V několika případech byly zachyceny keramické pece. Od východu k osídlení přiléhá komplikovaná struktura manavárů. Jedná se o systém víceméně rovnoměrně rozmístěných studen propojených podzemními chodbami, které měly za úkol sbírat a odvádět vodu z rozsáhlých oblastí mírně se svažujících plání. Obdělávaná pole se nacházela v místech na konci zavlažovacích systémů, tj. v nejnižších

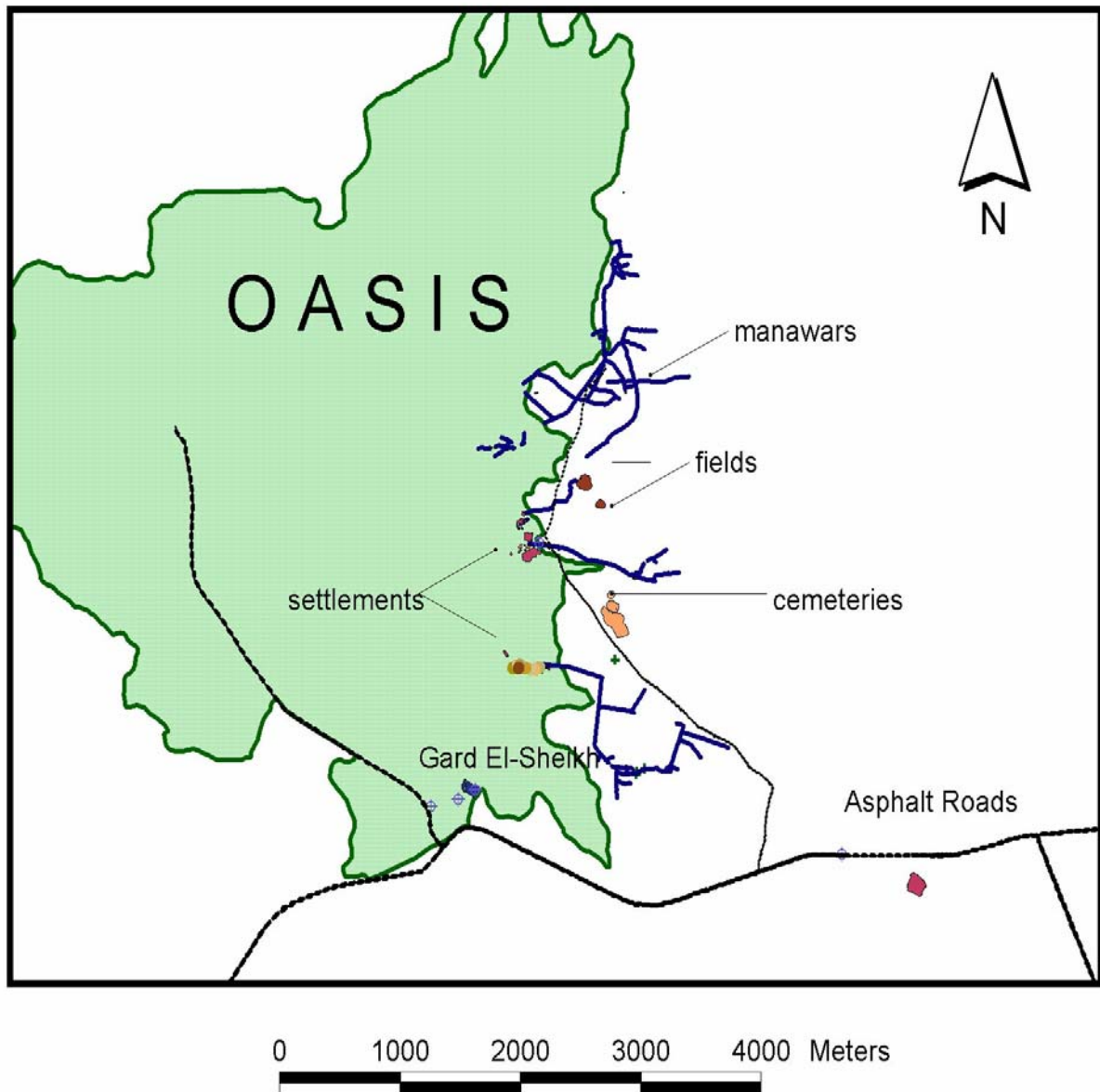
polohách. Zaměřit bylo možno i částečný rozsah původních polí obdělávaných ve starověku. Analýza prozkoumané oblasti ukazuje, že osídlení zaujímalu nejméně plochu 8 ha a síť manawarů byla dlouhá 15 km a sbírala vodu z plochy 700 ha (Fig. 3).

Mapa 2: Bír el-Šovíš se základními komponentami lokality

Východní plochy dnešní pouště s několika skalními pahorky byly využívány jako pohřebiště. Zdá se, že pahorky byly vyhrazeny pro skalní hrobky movitějších členů z přilehlého osídlení, zatímco jednoduché jámové hroby prostých členů komunity byly situovány v nižších polohách. Můžeme odhadovat, že se zde nachází na několik set hrobek a pohřbů, vesměs v minulosti vyloupených.

Bir el-Showish (Map 2)

Map 2: Schematic plan of the principal archaeological features at Bir el-Showish



and inconspicuous house walls remains on the surface. In some cases pottery kilns could also the *manawars* network was some 20 kms long and collected water from an area of about 700 ha.

Kultovní stavby

Západní úbočí jednoho z těchto kopců bylo vybráno pro sondážní práce v tomto roce. Během nich byly vyčištěny a zdokumentovány dva menší dvory a jedna poškozená chodbová hrobka. (Hrobka 1, Fig. 1) were documented. Dvory a hrobka tvoří jeden komplex z římské doby, vybudovaný někdy ve 2.-3. stol. po Kr.

Do Dvora 1 se vstupovalo ze severozápadního rohu, kde se nacházel 80 cm široký vchod. Dvůr měří přibližně 300 x 320 cm v půdoryse a jeho zdi jsou dochovány do výše 80 cm. Zdi



dvora, s výjimkou zadní stěny, byly postaveny z nepálených cihel a omítnuty hliněnou omítkou. Severní stěna obsahovala dvě niky a pec. Z jižní stěny dvora vedl 55 cm široký a 30 cm dlouhý vchod do Dvora 2.

Tento dvůr měřil 500 x 240 cm v půdoryse a byl postaven podobným způsobem a technikou. V zadní stěně dvora byly vysekány tři niky. Uprostřed jižní stěny byla další nika, která odpovídala umístění ústí šachty vedoucí do chodbové hrobky (viz níže). Ve východní stěně byla další nika a malá pícka, která zřejmě sloužila pro přípravu obětí během kultu v kaplích. Oba dvory, které můžeme funkčně považovat za kaple byly vyplněny jedolitou vrstvou váteho písku a prakticky bez nálezů, až na několik úlomků keramiky.

Fig. 1: Hrobka 1: detail pohřbů uvnitř chodby

Přibližně 3 m na východ od Dvora 2 bylo objeveno ústí 2 m hluboké šachty, která vedla do chodbové hrobky datované do římského období. Severně od ústí šachty byl nalezen keramický svícen na olej. Dno šachty měří v půdorysu 1,40 x 0,80 m. Severní stěna je prolomena vstupem do 2,40 m dlouhého a 0,75 m širokého koridoru vedoucího do hrobky vytesané ve skále. První část hrobky je 2,60 m dlouhá a 1,60 m široká, její navazující část se uklání k severovýchodu a pokračuje v délce 4,40 m. Hrobka byla v celé své délce vyplněna lidskými kostrovými pohřby, které byly poházeny na podlaze (Excav. No. 2/BS/2004). V této organické vrstvě bylo nalezeno pouze několik milodarů, součástí pohřebních ceremonií. Mezi nimi lze jmenovat tři různé keramické nádoby (Excav. Nos. 3-5/BS/2004), jeden kalcitový pohár (6/BS/2004) a malou plastiku boha Bese z fajánse (7/BS/2004). Dále zde byly nalezeny velká kamenná kladiva, která byla používána při kopání podzemních manavárů. Je otázkou, zda se do hrobky dostala jako nástroje, kterými byla vykopána i tato pohřební komora a nebo zda zde byly uloženy jako symbolické nástroje svých majitelů.

Při vstupu objevená terakotová lampa (1/BS/2004; průměr 8,5 cm; v. 3,5 cm) představuje typologicky typ vycházející z tzv. žabích lamp, s jednoduchým hořákem, výrazně oddělenými plecemi a kulatou jímkou. Výzdoba medailonu je redukována na střídající se motivy vejcovce a tyčinek. Lampa, vyrobená v druhé polovině 2. – 3. století, má na spodní straně písmena „K A“ ve dvou koncentrických kružnicích.

Pohřební výbavu tvořily také keramické nádoby, nejlépe se zachovaly dvě amforoidní nádoby (bez uší), s prstencovým okrajem. Tato keramika nevelké kvality (materiál i nekvalitní listr cihlově červené barvy) byla vyrobena ve 2. – 3. stol. po Kr. Podobného stáří jsou také nevelké, esovitě profilované nádobky (ve 3 exemplářích), vytočené z oranžovo-červeného materiálu. Nádobky s nízkým prstencovitým okrajem a nízkým úzkým hrdlem, baňatým tělem představují jednoduché deriváty starších balsamarií.

Manaváry

Menší sondážní práce byly prováděny i v okolních manavárech, které jsou zcela zaváty jemným pouštním pískem. Zkoumané šachty byly pokaždé 7-8 m hluboké a měřily v půdoryse 130 x 55 cm. Zdá se, že zasypány jsou i podzemní chodby, jejich stropy jsou zčásti zřícené a budoucí výzkum těchto struktur bude náročným projektem, časově i finančně.

Sídliště

V severovýchodní části rozsáhlé sídelní aglomerace o rozloze téměř 20 ha na lokalitě Bír Šovíš bylo objeveno několik velkých struktur postavených z nepálených cihel. Zbytky

osídlení byly zkoumány ve dvou vyvýšených polohách. Některé z těchto staveb byly viditelné již pouhým pohledem na zemi. Povrch pouště byl zcela pokryt zlomky keramiky, skla, mědi a skla.

V této oblasti byly provedeny dvě menší sonážní práce. První sonda odkryla koruny zdí staveb na ploše ca 40 x 40 m. Vynikají zde dvě velké struktury sídelního charakteru, jejichž zdi z nepálených cihel jsou místy dochovány až do výše 3 m (Fig. 3). Některé z místností

Fig. 2: Bir el-Showish, House 2

byly otevřené, zatímco jiné byly původně opatřeny cihlovými klenbami. Vesměs jsou všechny místnosti orientovány podle čtyř světových stran. Jedna ze zkoumaných místností byla dochována do výšky 3 m. Místnost byla zcela vyplněná jemným vátým pískem, pouze na podlaze se nacházely zbytky kleneb. Stěny místnosti byly pokryty hliněnou omítkou a jemnou vrstvou štuky malovaného červenou barvou. V severní a jižní stěně se nacházely niky, kde se původně mohly nacházet sošky ochranných bůžků, doklady osobní zbožnosti majitelů domů.

Další sondážní práce byly prováděny přibližně 100 m jižně od těchto domů. Pod vrstvou vátého písku byly objeveny celkem dvě vertikální pece. Pece byly postaveny těsně



vedle sebe na pravoúhlém půdorysu. Zatímco topeniště byla zcela zachována, z nakládkových, horních částí se dochovaly pouze nepatrné obrysy zdí. Perforované rošty oddělující topeniště od horní komory byly rovněž dochovány. Pece byly po odstavení opatřeny zazdívkami v topeništních otvorech a ponechány na místě.

V terénu lze vytipovat ještě několik dalších sídlištních objektů, které lze interpretovat jako v terénu dominantní vyvýšeniny o průměru několika desítek metrů s častými nálezy keramických a skleněných zlomků. Při prospekci podél mohutné písečné duny se v západní části sídliště navíc podařilo lokalizovat 5 dalších hrnčířských pecí (z toho jedna zdvojená baterie o kruhovém půdorysu s koncentrací střepů). Zajímavým zjištěním je také existence pravděpodobně pecí na pálení vápna, které leží asi 200 m sz. od domu č. 1. Na povrchu se projevují shluky uhlíků a vápna.

Keramické nálezy z této části sídliště podstaně přispívají k pochopení historie lokality. Při výzkumu pecí byl získán poměrně početný soubor transportních amfor a amforovitých zásobnic (asi 90% nálezů), zčásti se jedná o velmi kvalitních dovezené zboží (západní Středomoří, severní Afrika). Amfory jsou zastoupeny především atypickými úlomky světle žlutých až okrových exemplářů (zmiňené kvalitní importované zboží z jemně plavené hlíny s kvalitním povlakem). V okolí pecí a stavby byly zdokumentovány zlomky okrajů raných transportních amfor, především typy s výrazným, zdola hročeným okrajem, blízké dokonce typu Dressel 1 (Peacock-Williams Class 6; datované od pozdněrepublikánského období do 70. let 1. stol. po Kr.). K dalším zastoupeným typům v Bír Šoviši patří okraje amfor typu Africana II A, B a C (typ Beltrán 56; Peacock-Williams Class 34), které se vyráběly ve středním Tunisku od 1. do 4. století po Kr. K mladším variantám patří amfora s prohýbanými stěnami, objevená při výzkumu pecí. Jedná se nejspíš o tvar Keay XXIV.A (vzhledem k absenci okraje a uší možné určení také jako typ XXXI apod. varianty), Peacock-Williams Class 35. Tyto „Late Roman North African Amphorae“ se produkovaly od 2. až do 5./6. století po Kr.

Mezi nejmladší nálezy z lokality patří několik úlomků především otevřeným mísovitých nádob. K nejzajímavějším příkladům patří fragment mísy na nožce s dekorem malovaným tmavě hnědou barvou uvnitř nádoby (ze středu vybíhající paprskovité motivy doplněné girlandami). Okraj zdobí plastické girlandy a rouletování na spodní straně. Povrch mísy pokrývá nekvalitní, odlupující se červený povlak. Do podobné skupiny patří také několik fragmentů zdobených radélkem, případně plochých talířů vycházejících tvarově z RSW. Tuto keramiku lze datovat alespoň do 5. století po Kr. a její výroba pokračovala až do století následujícího.

Další osídlení bylo zachyceno na téže lokalitě, přibližně 800 m severně, v těsné blízkosti hlídačského domku. Z této polohy se pozůstatky osídlení táhnou směrem na sever a západ. zachycena byla koruna zdiva menšího domu z nepálených cihel a baterie celkem 4 pecí obdobného typu jako je nález jižní položených pecí. tend to the west and north, only the crowns of one house and a pottery kiln were unearthed.

Vznik osídlení na lokalitě lze na základě sběrů i výzkumů klást již do prvního století (jeho druhá polovina ?) po Kr. Existenci sídliště a pohřebiště je doložena i ve 2. stol. (amfory, lampy). Největšího rozsahu (alespoň podle prospekce) dosáhlo osídlení ve 3. a 4. století po Kr. (do této doby lze také datovat odkryté stavby a pece). Oproti jiným sídlištím však osídlení pokračovalo ještě v 5. a na počátku 6. století, kdy pravděpodobně končí.



Fig. 4: El-Riz with its dominant, the fortress

El Ríz

Jedná se o zdaleka největší osídlenou oblast v oáze El-Hajez (Fig. 5). Osídlení zahrnuje oblast o ploše 10 ha a původně bylo nepochybně skutečným centrem celé oblasti. Lokalitě dominuje římská pevnost, kterou zkoumal A. Fakhri. Nedaleko od pevnosti je situován raně křesťanský kostel. V těsné blízkosti pevnosti se nacházejí zbytky obdělávaných ploch, které naznačují i dodnes existující dva stromy nabak.

Lokalita byla na počátku 90.let 20. stol. částečně zkoumána místním inspektorátem EPO v Bavíti. Během těchto výzkumů byly objeveny zbytky paláce (velitele pevnosti ?) a moštárna. V těsném okolí sídlištní plochy se rozkládají rozsáhlá pohřebiště, která byla částečně rovněž zkoumána již zmíněným inspektorátem.

V roce 2004 pokračovalo v Rízu mapování manawárů, a to v oblasti přibližně 1 km jižně od pevnosti. Byly tak nově rozpoznány dva nové systémy manawárů. První systém, vybudovaný blíže k pevnosti složil jako přivaděč vody k polím a zahradám ležícím v bezprostředním okolí pevnosti. Druhý systém manawárů leží dále na jih a sestává z mnoha větví. V jeho horním úseku se nachází skupina velkých okrouhlých struktur postavených z taflí. Z archeologického nálezu vyplývá, že tyto stavby byly původně zaklenuté a že mohly sloužit jako vstupy do podzemních systémů.

Ve stejné oblasti byla sondážními pracemi zachycena hrobka pocházející z římského období. Hrobka má pravidelný půdorys, její nadzemní část byla pravděpodobně zaklenuta cihlovou klenbou, její výzkum nebylo možno z časových důvodů dokončit.

Keramika byla analyzována z následujících částí lokality:

1. Tzv. místodržitelství palác (lisovna, skladiště, tzv. kaple).

Z povrchového sběru pocházejí tři úlomky African Red Slip Ware. Jedná se o úlomky otevřených tvarů – mís a talířů typ Hayes F43, F 5, popř. 51, datované do 3. – první poloviny 4. stol. po Kr.

Vzhledem k charakteru objektu (četná skladiště), je početně zastoupena odpovídající keramika. Transportní amfory se objevují ve variantách blízkých typu Tripolitana III - Peacock-Williams Class 37 (2./3. stol v Ostii, ale nejrozšířenější ve 4. století). V červeném zboží převládají džbány s nízkým lištovitým, vně vytaženým okrajem, dále amforovité tvary s nízkým a úzkým hrdlem, amfory se zduřelým okrajem (4. stol. po Kr.). Časté jsou amforovité tvary bez podstavy nebo hrotitého zakončení. Spektrum tohoto zboží je nejpestřejší a protože se jedná o hrubší užitkovou keramiku, je její povrch opatřen nekvalitním odlupujícím se listrem šedé až okrové barvy. Podobně jako v Ayin el-Khabata také z paláce pochází soubor zásobnic s úzkým hrdlem s rozšířeným okrajem (varianty 4. stol. po Kr.). Šedé zboží (nikoli tmavé odstíny listu), je zastoupeno méně početně především amforovitými hrubými tvary a džbány s nízkým lištovitě profilovaným okrajem.

Součástí paláce tvoří vedle dosud nezkoumaných skladových prostor také rozlehlá lisovna se dvěma nádržemi na vylisovaný mošt. Její existence předpokládá značnou produkci.

2. Pevnost

Rozlehlá pevnost bez náročných fortifikačních prvků, nejméně o dvou fázích (patrné ve zdivu v. části opevnění; cihly o velikosti 38 x 19 x 10 cm). Při s. stěně patrné stopy vnitřní zástavby (budova o čtvercovém půdorysu cca 6 x 6m). Existence kapes ve zdivu naznačuje možnost

vzniku nadzemních pater. Materiál, který pochází ze sběrů, vykazuje podobný charakter jako z nedalekého „paláce“, skromně jsou zastoupeny zásobnicové tvary a nálezy se koncentrují především podél opevnění (vně i uvnitř pevnosti).

Dva úlomky African Red Slip Ware; úlomek stěny a části okraje nízkého talíře, zdobeného rytými kružnicemi. Díky fragmentárnosti jej lze datovat rámcově do 3.-4. stol (přičemž absence Base ring řadí tvar spíše k pozdější produkci). Druhý úlomek je na vnitřní zdoben ruletováním v podobě stylizované palmové ratolesti, který lze obecně datovat na sklonek 4. – poč. 5. století po Kr.

Oproti paláci přinesl povrchový sběr větší množství otevřených tvarů, především talířů a misek a to jak v šedé, tak i červené variantě. Většina z nich má rozšířený, vně vytažený okraj. Podobně jako v paláci i v pevnosti byly užívány džbány s nižším okrajem, zde doloženy i v šedých variantách.

Pevnost i palác (jak se vyplývá z povrchových sběrů), existovaly současně, nálezy z obou jsou ve většině případů chronologicky současné (v pevnosti absentují amfory). Nejstarší tvary lze datovat až na sklonek 2. století (především transportní amfory), RSW datuje lokality především do 3.-4. stol. po Kr; opuštění pevnosti a paláce lze předpokládat v první polovině 5. stol. po Kr.

Qasr Mas'ouda – *centanarium*

Malé opevnění v nevelké vzdálenosti od pevnosti El-Riz, vybudované na skalním suku z nepálených cihel. Jádru zdiva zděné z cihel na výšku, obvodové stěny standardně provázané – prostor mezi jádrem a pláštěm vyplněn cihlami bez vazby. Velikost Quasru je zhruba 18 x 18 m, přístup leží na východní straně. Pevnostka má celkem 13 místností, zdivo dochované do výšky až 0,5 – 0,8 m, uvnitř místností dochovaná podlaha. Uprostřed *centenaria* čtvercová jámka – cisterna o hloubce min. 3 - 4m.

Keramika. Oproti ostatním lokalitám z Quasru a jeho blízkého okolí pochází poměrně málo keramiky a lze konstatovat, že její spektrum je prostší. Chybí Red Slip Ware, z luxusní keramiky indikováno pouze několik úlomků červeně listrované keramiky (světle žlutý střep, nejedná se o RSW), méně jsou zastoupeny také transportní amfory. Mezi nálezy převládá lokální keramika, především zásobnice, kuchyňské zboží. Zastoupeno je několik keramických skupin:

- a) červené zboží, nejpočetněji zastoupená keramická skupina. Převážně amforovité tvary, dále misky a džbány s vodorovnými rytými rýhami na povrchu. V některých případech dokonce i hrubé „prstování“.
- b) keramika s červenou barvou střepu a šedým povrchem; především hrubší keramika, s nekvalitním povlakem.
- c) šedá keramika s červenavým listrem, zdobené také rýhami. Tento druh keramiky a výzdoby předchází pozdněřímskou/byzantskou produkci.
- d) hrubá kuchyňská keramika – kulovité tvary, chybí tvary s nízkým, neprofilovaným okrajem (typ „Kchabata“).

Datování: 2./3.-4. stol. po Kr.

Zhodnocení a výhled: Quasr Mas'ouda je typickým příkladem drobných opevněných lokalit – *centenarií*. Podobné např. z Tripolitanu. Podobný tvar, velikost i upořádání má Gasr Duib, datovaný nálezem nápisu do doby vlády Philippa Araba (244 – 246 po Kr.), nebo podobně starý Gasr Isawi, Gasr Wames. Tento typ fortifikací je obvyklý i také v jiných oblastech východního Středomoří – např. Tell Es-Seba v Izraeli, nebo Quasr El-Uweinid v Jordánsku. V novější literatuře se častěji diskutuje význam těchto centenarií – jak dokládá nápis z výše zmíněného Quasru v Jordánsku, nejednoznačné bylo také jejich interpretování ve starověku – stavební nápis jej označuje jako *castellum et praesidium*. Využití čistě vojenské, případně funkce opevněného civilního sídliště není dosud bezpečně vyřešena. V případě Quasru Mas'ouda je však třeba upozornit na vzdálenost od pevnosti El-Riz – leží na dohled, což splňuje požadavky kladené na podobné vojenské pevnosti v jiných částech římské říše – *burgy* a *quadriburgia*. Případné práce tedy lze zaměřit nejen na prozkoumání centenaria (např. cisterny; datování), jeho okolí a bližšího venkovského osídlení, ale také další prospekce, která by mohla identifikovat stavby podobného typu v okolí (vztah pevnost – centenarium v ochranném systému).

5. Tahuna

Písečná duna rozdělila jádro sídliště na dvě části – jižně je na povrchu patrné části půdorysu dvou domů z nepálených cihel. Dobře je dochováno jejich vnitřní členění. Na severní a východní straně duny lze zdokumentovat další 3 stavby. Charakter aktivit obyvatel sídliště dokládají nálezy koncentrací olivových pecek a přítomnost tří kruhových žernovů o velikosti 140 x 40 a 128 x 30 cm (třetí dochován neúplný).

Keramika. Většina nálezů dochována pouze fragmentárně; keramika typově a materiálem odpovídá nálezům užitkové keramiky z paláce El-Riz. Převládají amforovité, zásobnicové tvary (červené zboží). Úlomek okraje zdobený dvěma vlnicemi odpovídá keramice 4. stol. po Kr.

Zhodnocení a výhled: sídliště – zemědělská usedlost s několika nevelkými stavbami o menší rozloze než např. v El-Riz, ale srovnatelné s Ayin Kchatou. Podrobnější průzkum by mohl přinést podrobnější zjištění o aktivitách obyvatel sídliště (zpracování oliv – dosud chybí lisovna), prostorovém členění budov a jejich vztahu.

Datování: 3./4. – 5. stol. po Kr.

6. Ayin Gomma.

Sídliště rozkládající se východně od okraje současné vesnice. Oproti ostatním lokalitám jsou při konstrukci domů užity ve dvou až třech základových řadách hrubě opracované kameny, vlastní stěny měly ustálenou podobu z nepálených cihel. Prospekci lze identifikovat 4 – 5 staveb obdélného půdorysu, uvnitř členěné na obdélné úzké místnosti (skladiště?). Zemědělský charakter osídlení podtrhují pole stejného typu jako v Bir el-Shawish. Obdélné záhony o velikosti 4 – 5 m dělí zavlažovací kanály o šířce 0,80 – 1 m.

Keramika. Z prospekce v objektech pocházejí tři fragmenty African Red Slip Ware. Jeden ze zlomků okraje ploché mísy se žlábkem na listovitém okraji patří typu Hayes F60, případně F 67. které lze datovat 350 – 400, resp. 360 – 470 po Kr. Zastoupeny jsou také transportní amfory – převážně světlé (okrové – červené) varianty. Vzhledem k jejich dochování je nelze přesněji datovat.

Početnější skupinu tvoří užitková – stolní a kuchyňská keramika. Oproti ostatním lokalitám se jedná o vyšší soudkovité, případně hlubší otevřené tvary, zpravidla šedá keramika. Výzdoba se omezuje na jednoduché ryté linie.

Datování: těžiště osídlení ve 3. – 4. stol. po Kr.

7. Gard el-Sheikh

Vykradené pohřebiště ležící nedaleko vesnice. Hroby se, podobně jako i v jiných případech soustřeďují na mírně dominantním návrší. Z hrobů zachovány především kosterní ostatky, keramický materiál umožňuje pouze obecné datování do doby římské.

8. Tabla Amun

Sídliště a pohřebiště – rozlehlý komplex skalních hrobek a menších hrobů. Hrobky jsou situovány především na návrších – v jejich svahu, případně na vrcholu. Na centrálním návrší celkově 13 velkých hrobek a 7-8 hrobů. Oproti jiným prozkoumaným pohřebištím doloženy početné fragmenty terakotových sarkofágů ze dvou typů o výšce 30-40 cm. První se zaoblenými kratšími stranami, druhý je sestaven z pěti desek, spojených maltou. Sarkofágy byly z vnitřní strany natřeny nachově červenou barvou.

Keramika. Početné jsou doloženy především zlomky transportních amfor (atypické zlomky). Početně je zastoupena také šedá keramika s červeným – oranžovým listrem. Ke tvarům bez analogií z ostatních lokalit patří lahvovité tvary s tmavě šedým listrem hrubě upraveným špachtlí, červené amforovité nádoby bez podstavy, případně s úzkým válcovitým dnem. Mezi nálezy je zastoupena také keramika s vlešťovanou síťovanou výzdobou.

Datování: 2. – 4. stol. po Kr.

9. Bír Ayin Nága

9. 1. Pohřebiště

Leží sz. od sídliště – dochováno několik vykradených skalních hrobek a menších hrobů. Na sz. straně skalního suku s hrobkami dochovány rytiny – jedná se o římské číslovky a rytinu podešvě a velikosti stopy (29,5 – 30 cm). Z vykradených hrobů se dochovaly pouze atypické střepy římské keramiky, nalezeno bylo několik kamenných nástrojů – kopáčů, analogických tvarů používaných při hloubení manavárů.

Datování: doba římská

9. 2. Sídliště

Také na okraji sídliště na táhlém hřbetu patrné hrobky a hroby. Vlastní sídliště je možné identifikovat na základě četných shluků keramických fragmentů (8-10 m x 4-5m. Základy ani stěny staveb nejsou na povrchu patrné. V jižní a východní části je sídliště zničeno příkopy a náspy. Vedle převažujících nálezů keramiky byly poměrně početně zastoupeny také úlomky skleněných nádob, převažují vyšší tvary s šikmo se otevírajícími stěnami a nižší poháry s lištovým okrajem. Typická výzdoba v podobě modrých oválných a kruhových bodů je řadí k produkci 4. století po Kr. Ze sídliště pocházejí také tři mince, které se bohužel vzhledem ke stavu dochování nepodařilo identifikovat.

Keramika. Také z tohoto sídliště pocházejí čtyři úlomky ARSW. Podobně jako v pevnosti El-Riz i zde se jednalo o ploché tvary datované do 4. století. Zastoupeny jsou i transportní amfory, většinou se jedná o úlomky stěn – světle červených amfor, výjimkou nejsou ani tmavší varianty (většinou s nekvalitním listrem). Mladší varianta je zastoupena amforou s prohýbanými stěnami, typ Keay XXIV.A, Peacock-Williams Class 35.

Mezi běžné užitkové tvary patří soudkovité nádoby s listovitým okrajem jak v kvalitním červeném provedení, tak i jejich šedé varianty. Stolní tvary doplňují otevřené mísy s esovitě profilovaným okrajem.

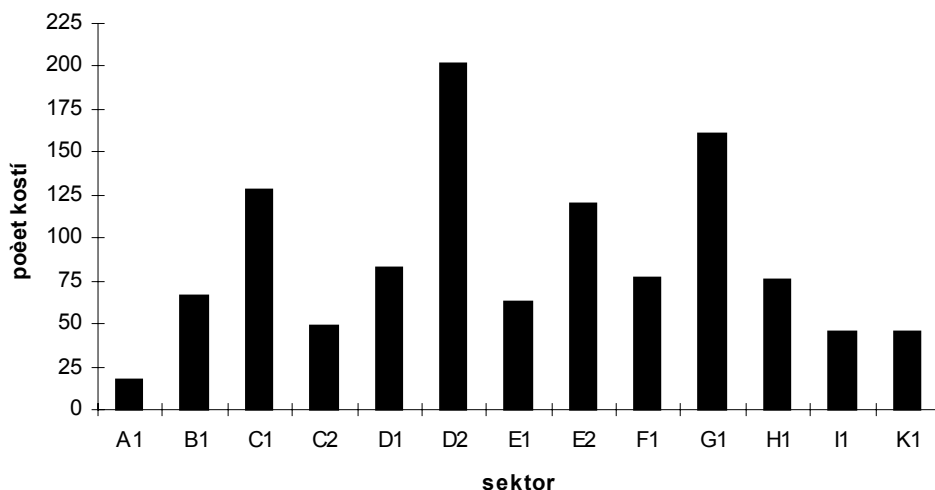
Datování: 3. – 4./5. stol. po Kr.

Antropologický výzkum Hrobky 1 na lokalitě Bír el-Šawíš

Ve skalní hrobce u Bír el-Šawíš, datované předběžně do 1. poloviny 3. století n.l., byly zjištěny kosterní pozůstatky většího počtu jedinců označené inventárním číslem 2/BS/04. Kosterní materiál s výjimkou několika málo mumifikovaných artikulací jednotlivých partií páteře, rukou a nohou, nebyl v anatomické souvislosti. Přesto bylo již při vyzvedávání kostí zřejmé, že přinejmenším dlouhé kosti jednoho jedince se nacházejí v blízké souvislosti. Postmortální fraktury a celková fragmentace jednotlivých kostí byla minimální, jestliže byl hrob v minulosti vyloupen, nebyly tímto zásahem kosti poškozeny. Zachovalost anatomických partií byla velmi různá, spektrum přecházelo od silně degradovaných kostí až ke kostem velmi dobře zachovalým; dvě lebky mají dokonce ještě zachovanou kůži ve frontální a temení partii, na jedné z nich (č. 11-7) jsou přítomny dokonce i zbytky tmavých, krátce střižených vlasů.

Kosterní i archeologický materiál byl dokumentován ve čtvercích (sektorech) o straně jednoho metru, označovaných od ústí hrobky A1-K1, přičemž sektory C-E, nacházející se v místě rozšíření pohřebního prostoru, byly označeny ještě C2-E2. Kosterní materiál se nacházel především na povrchu,

ale byl zjištěn i ve výplni hlinitého sedimentu. Celkový počet kostí dosáhl počtu 1282, přičemž z grafu č. 1 vyplývá, že největší jejich koncentrace byla zjištěna v sektorech nacházejících se zhruba uprostřed pohřebního prostoru.



Obrázek č. 1. Koncentrace kostí v jednotlivých sektorech římské hrobky v Bír el-Šaviš.

Z časových důvodů byla ke stanovení minimálního počtu jedinců použita nejjednodušší metoda spočívající v identifikaci nejčastěji se vyskytující kosti. Tou byla v našem případě lebka, jichž bylo zjištěno celkem 30, včetně lebek nedospělých jedinců. Vzhledem k tomu, že ostatní kosti s vyšší nadějí zachovalosti jako je femur, tibia či humerus tohoto počtu nedosahují, lze předem vyloučit, že by metoda párování kostí, sestavování artikulací a fragmentů tento počet nějak výrazněji přesáhla.

Antropologicky bylo vyhodnoceno prozatím pouze jen 20 lépe zachovaných lebek dospělých jedinců, mezi nimiž bylo předběžně určeno 11 žen a 9 mužů. Je ale nutné zdůraznit, že určení pohlaví na základě lebky je v populaci o neznámé míře pohlavního dimorfismu lebečních struktur značně nespolehlivé a slouží pouze k velmi hrubé a orientační představě o rozložení počtu mužů a žen. Na lebkách byly naměřeny základní kraniometrické charakteristiky, které budou dále vyhodnoceny v Přírodovědeckém oddělení Archeologického ústavu AVČR.

Antropologický materiál byl dne 18.3.2004 uložen v 18 krabicích v muzeu v Bawiti. Sektorovým značením byly popsány pouze lebky a dlouhé kosti. Vzhledem k tomu, že anatomické souvislosti koster byly již během starověku porušeny, je demografická analýza antropologického materiálu velmi těžko představitelná. Existují však dvě oblasti šetření, které by mohly archeologickému průzkumu přispět. Pro zjištění toho, zda jsou v hrobce kostry vzájemně příbuzných jedinců by bylo zapotřebí důkladnější analýzy epigenetických znaků, a to nejen v úrovni lebky, ale i celého postkraniálního skeletu. Párování a sestavování artikulací by pak mohlo kromě zvýšení minimálního počtu jedinců

příspěť i k částečné identifikaci jednotlivých koster a v souvislosti se zaznamenanou lokalizací v rámci pohřebního prostoru tak podhalit tafonomickou historii této římské hrobky.

4.0 Závěry

Nejvýznamnější výsledky uplynulých dvou let je možno shrnout takto:

prehistorický průzkum jednoznačně dokazuje, že se jedná o oblast s významnou historií z doby kamenné: acheuleen (500 – 100 ky). Mezi nejvýznamnější jednotlivé nálezy patří objev epipaleolitických – neolitických lokalit (11-7 ky) poblíž celkem tří doposud známých pláží. V významným objevem jsou rozsáhlé sídelní struktury např. z doposud se nepodařilo objevit žádné památky z doby faraonského Egypta. Že tato doba v naší zkoumané oblasti zastoupena je naznačují nejen některá staroegyptská toponyma, ale i ojedinělé nálezy.

vrchol rozvoje oblasti zřejmě nastal v době římské, ve 2. a 3. století. V této době dosáhlo osídlení největšího rozkvětu. Příмым důsledkem byla síť osídlení, usdlostí, přilehlých pohřebišť, rozsáhlých podzemních sítí manavarů a polí v okolí osídlení.

Vesměs všechna sídliště měla vlastní pohřebišť. Ta byla situovaná na svazích okolních kopců a nebo vytesána přímo v jejich stěnách. Tyto hrobky mají dvě hlavní formy:

nezdobené hrobky vysekané ve skále pro pohřby členů jedn rodiny. Obvykle mají velmi dobré polohy a obsahují zpravidla více pohřbů,

jednoduché jámové hrobky na svazích kopců.

Na základě povrchových sběrů i analýzy keramiky z výzkumů se potvrdily předpoklady o největším rozkvětu osídlení v době římské, kromě starší identifikované lokality Gard Awiat. Materiál ze sídlišť, pevností a pohřebišť potvrzuje jejich logickou časovou souvislost. Je zřejmé, že v oblasti existovalo několik center – především hospodářské a řemeslné centrum v Bír el-Shawish o celkové rozloze 8 ha. Kerameuti z této aglomerace zásobovali sídliště v okolí. Druhým centrem, snad správního a vojenského významu byl El-Ríz (rozloha 10 ha). Zemědělské zázemí těchto center představovaly nedaleké lokality např. Ayin el-Khabata, Tahuna, Ayin Gomma.

1. Při hodnocení materiálu a jeho datování byla hlavní oporou dovezená keramika – na zkoumaných lokalitách se jedná především o African Red Slip Ware, vyráběné od konce 1. až do 7. století po Kr. na severoafrickém pobřeží a především Tripolitaně. Její nezdobené fragmenty (vyjma rouletování a koncentrických rytých kruhů), i když zpravidla pouze v několika exemplářích, byly identifikovány v podstatě na všech zkoumaných lokalitách.

Podobně jako ostatní zboží tohoto charakteru – jde především o transportní amfory podobné proveniencí – lze na jejich základě datovat zmíněné lokality do doby 3. – 4. a počátku 5. století po Kr.

2. Podstatnou část keramických nálezů tvoří nádoby místní produkce: k nejčastěji zastoupeným patří „kuchyňské“ tvary – jednoduché dvouúché džbány s mírně vzhůru vytaženým, neprofilovaným, případně mírně lištovitým okrajem. Podobné exempláře zpravidla nemají podstavu, jejich dno je kulovitě formované, případně mírně zašpičatělé. Podle analogií je možné je datovat převážně do 4. stol. po Kr.

3. Doba vzniku prvních sídlišť spadá do asi závěru 1. stol. po Kr. (Bir el-Shawish), nicméně doba největšího rozkvětu přišla ve 3. – 4. století. Je charakterizována sítí zemědělských usedlostí a sídlišť, centralizovanou a hojnou keramickou produkcí, objemnou produkcí vína a zpracováním oliv. Postupný zánik osídlení byl vázaný na dobu úpadku římské moci v oblasti, který znamenal zánik životně důležitého zavlažovacího systému. Tato doba zřejmě přišla na většině lokalit na přelomu 4.-5. století, v Bir el Shawishi a El Riz v 5., nejpozději však 6. století po Kr.

11. Datování lokalit

Lokalita	Datování
Ayin el-Khabata	Konec 2. – 3./4. stol. po Kr.
El-Riz	3./4. stol. – 5. stol. po Kr.
Bir el-Shawish	přelom 1./2. stol. – 5./6. stol. po Kr
Qasr Mas'ouda	2./3. – 4. stol. po Kr
Tahuna	3./4. – 5. stol. po Kr.
Ayin Gomma	3. – 4. stol. po Kr.
Gard el-Sheikh	doba římská
<i>Tabla Amun</i>	2. – 4. stol. po Kr.
<i>Bir Ayin Naga</i>	3. – 4. stol. po Kr.

Literatura:

- Bárta, M., Brůna, V., Svoboda, J., Verner, M., „Průzkum oázy El-Hajez, oáza Baharija,“ PES II, str. 24-33, Praha 2003;
- Egloff, M. _ Kellia. La loterie copte quatre siècles d'artisanat et d'échanges en Basse-Égypte. Genève.
- Fakhry, A., 1974: The Oases of Egypt. Volume 2. Bahariyah and Farafra Oases, Cairo.
- Gempeler, R.D.: Die Keramik römischer bis früh-arabischer Zeit. Mainz am Rhein.
- Hassan, F.A. 1979: Archaeological explorations at Baharia Oasis and the West Delta, Egypt. Current Anthropology 22, p. 806.
- Hawass, Z., The Valley of the Golden Mummies, Cairo 2001.
- Hayes, J.W. 1997: Handbook of Mediterranean Roman Pottery. London.
- Kennedy, D. – Riley, D. 1990: Roman Deserts Frontier from the Air. London.
- Klein, M.J. 1999: Spät-römische Gläser mit bubren Nuppen- und Fadenauflagen, in: Römische Glaskunst und Wandmalerei. Mainz am Rhein.
- Mattingly, D.J. 1995: Tripolitana. London.
- Myśliwiec, K. : Keramik und Kleinfunde aus der Grabung im Tempel Stehos' I. In Gurna. Mainz am Rhein.
- Svoboda, J. A., v tisku: „The Middle Paleolithic of southern Bahariya Oasis, Western Desert, Egypt. Anthropologie“, (sborník *Nile-Danube*).
- Vivian, C., The Western Desert of Egypt, Cairo 2000.